

**รายงานการวิเคราะห์ผลการจัดซื้อจัดจ้าง ประจำปีงบประมาณ ๒๕๖๑**  
**โรงพยาบาลเสริมงาม อำเภอสเสริมงาม จังหวัดลำปาง**

โรงพยาบาลเสริมงาม ได้จัดทำรายงานวิเคราะห์ผลการจัดซื้อจัดจ้างประจำปีงบประมาณ ๒๕๖๑ เพื่อให้เป็นไปตามการประเมินคุณธรรมและความโปร่งใสในการดำเนินงานของหน่วยงานภาครัฐ (Integrity and Transparency Assessment: ITA) ที่กำหนดให้ส่วนราชการได้นำผลการวิเคราะห์ไปปรับปรุงและพัฒนากระบวนการปฏิบัติงาน โดยเฉพาะอย่างยิ่งการจัดซื้อจัดจ้างภาครัฐที่ต้องแสดงออกถึงความโปร่งใส ตรวจสอบได้ ในการดำเนินงานอย่างมีประสิทธิภาพและประสิทธิผลเกิดความคุ้มค่าสมประโยชน์ภาครัฐ โดยเป็นเงินงบประมาณทางการแพทย์ที่เบิกจ่ายในลักษณะงบลงทุน (งบค่าเสื่อม) ปีงบประมาณ ๒๕๖๑ (๗๐%) ที่โอนให้โรงพยาบาลเสริมงาม ๑,๑๗๕,๒๔๓.๕๖ บาท และแผนเงินนอกงบประมาณ(เงินบำรุง) ๑๐,๐๙๙,๕๔๐.๐๐ บาท รวมเป็นเงินทั้งสิ้น ๑๘,๙๗๘,๔๒๕.๐๒ บาท

**๑. รายงานสรุปผลการจัดซื้อจัดจ้าง**

สรุปผลการจัดซื้อจัดจ้างประจำปีงบประมาณ พ.ศ. ๒๕๖๑ (ตุลาคม พ.ศ. ๒๕๖๐ – กันยายน พ.ศ. ๒๕๖๑)

วิธีการจัดซื้อจัดจ้าง	รายการ (จำนวน)	งบประมาณที่ใช้ไป (บาท)	%	จัดลำดับ
วิธีเฉพาะเจาะจงจัดซื้อ	๑๓๖๒	๑๕,๗๗๓,๒๐๗.๗๙	๘๓.๑๒ %	๑
วิธีเฉพาะเจาะจงจัดจ้าง	๕๖๙	๓,๒๐๕,๒๑๗.๒๓	๑๖.๘๘ %	๒
วิธีคัดเลือก	๐	๐		
<b>รวมทั้งสิ้น</b>	<b>๑๙๓๑</b>	<b>๑๘,๙๗๘,๔๒๕.๐๒</b>	<b>๑๐๐.๐๐</b>	

**การวิเคราะห์ร้อยละของจำนวนโครงการตามวิธีการจัดซื้อจัดจ้าง**

การจัดซื้อจัดจ้างประจำปีงบประมาณ ๒๕๖๑ พิจารณาตามบัญชีเจ้าหนี้รายตัว พบว่าโรงพยาบาลเสริมงาม มีการดำเนินการโครงการที่จัดซื้อโดยวิธีเฉพาะเจาะจงแล้วเสร็จ มูลค่ารวมทั้งสิ้น ๑๕,๗๗๓,๒๐๗.๗๙ บาท โดยแบ่งเป็นการจัดซื้อจำนวน ๑๕,๗๗๓,๒๐๗.๗๙ บาท หรือคิดเป็นร้อยละ ๘๓.๑๒ และการจัดจ้างโดยวิธีเฉพาะเจาะจงจำนวน ๓,๒๐๕,๒๑๗.๒๓ บาท หรือคิดเป็นร้อยละ ๑๖.๘๘ และการจัดจ้างโดยวิธีคัดเลือกไม่มี

การจัดซื้อจัดจ้างประจำปีงบประมาณ ๒๕๖๑ พิจารณาตามแบบรายงานขอซื้อขอจ้างจากระบบอิเล็กทรอนิกส์ พบว่าโรงพยาบาลเสริมงามมีแบบรายงานขอซื้อขอจ้างจำนวน ๑๓๖๒ รายการ แบ่งเป็นรายการจัดซื้อ ๑๓๖๒ รายการ คิดเป็นร้อยละ ๘๓.๑๒ ซึ่งเป็นรายการจัดซื้อวัสดุมากที่สุด รองลงมาเป็นการจัดจ้างซ่อมครุภัณฑ์และอื่นๆ เป็นรายการจัดจ้าง ๕๖๙ รายการ คิดเป็นร้อยละ ๑๖.๘๘ ซึ่งเป็นรายการจัดจ้างเหมาบริการที่มากที่สุด

## ๒. การวิเคราะห์ความเสี่ยง

ประเด็นการจัดซื้อจัดจ้างที่อาจมีความเสี่ยงต่อโรงพยาบาลเสริมงาม มีดังต่อไปนี้

๑. การจัดซื้อจัดจ้างที่เร่งด่วน กระชั้นชิด ส่งผลให้เกิดความเสี่ยงที่จะเกิดข้อผิดพลาดในการดำเนินการจัดซื้อจัดจ้าง และยังส่งผลกระทบต่อเป้าหมายของกิจกรรมในแต่ละโครงการที่ได้กำหนดไว้ในขั้นตอนการจัดทำแผนงานโครงการอันเกิดจากการดำเนินการจัดซื้อจัดจ้างที่ไม่ทันต่อความต้องการของหน่วยงานผู้ซื้อ และงบประมาณที่ได้รับไม่เพียงพอ ทำให้เกิดวิกฤตด้านการเงิน

## ๓. การวิเคราะห์ปัญหาอุปสรรค/ข้อจำกัด

ประเด็นปัญหาและข้อจำกัดที่ส่งผลกระทบต่อการทำงานตามแผนงานจัดซื้อจัดจ้างของโรงพยาบาลเสริมงามมีความล่าช้าไม่เป็นไปตามแผนงานที่วางไว้มีดังต่อไปนี้

๑. กลุ่มงานไม่มีการวางแผนการใช้เงิน หรือ เขียนโครงการ เช่นก่อนจัดทำโครงการไม่ได้ตรวจสอบว่าโครงการที่จะดำเนินการต้องใช้วัสดุอุปกรณ์ หรือต้องเตรียมเอกสารอย่างไร ทำให้เมื่อเขียนโครงการก็ไม่ได้ระบุวัสดุอุปกรณ์ลงไปเมื่อดำเนินการจริง ไม่มีอุปกรณ์จึงต้องขอเบิกจากงานพัสดุ

๒. เจ้าหน้าที่บางส่วนยังไม่เข้าใจถึงการเตรียมเอกสารเพื่อประกอบการดำเนินการจัดซื้อจัดจ้างที่ถูกต้อง ครบถ้วนตามระเบียบการจัดซื้อจัดจ้างของโรงพยาบาล ซึ่งส่งผลกระทบต่อการทำงานจัดซื้อจัดจ้างที่ไม่เป็นไปตามแผน

๓. การจัดซื้อเวชภัณฑ์ยา หรือ วัสดุการแพทย์ บางตัวพบว่าราคามีการเปลี่ยนแปลงส่งผลให้การสืบราคาจากผู้ประกอบการต้องใช้เวลาและระยะเวลาในการค้นหาข้อมูลประกอบ

## ๔. การวิเคราะห์ความสามารถในการประหยังบประมาณ

สรุปผลงบประมาณประจำปีงบประมาณ พ.ศ. ๒๕๖๑ ที่ ประหยัดได้ (ตุลาคม พ.ศ. ๒๕๖๐ – กันยายน พ.ศ. ๒๕๖๑)

งบประมาณ (บาท)	งบประมาณที่ใช้ไป (บาท)	งบประมาณที่ยังไม่ได้ใช้ (บาท)
๑๙,๓๐๒,๕๕๓.๕๖	๑๘,๙๗๘,๔๒๕.๐๒	๓๒๔,๑๒๘.๕๔

จากข้อมูล ปีงบประมาณ ๒๕๖๑ โรงพยาบาลเสริมงามได้ดำเนินการจัดซื้อจัดจ้างมีโครงการที่ดำเนินการภายใต้เงินงบค่าบริการทางการแพทย์และเงินนอกงบประมาณ(เงินบำรุง) พบว่าสามารถดำเนินการจัดซื้อจัดจ้างได้เป็นจำนวนทั้งสิ้น ๑๘,๙๗๘,๔๒๕.๐๒ บาท สำหรับงบประมาณที่ไม่ได้ใช้นั้นเป็นรายการที่โรงพยาบาลเสริมงาม เป็นผลมาจากการต่อรองราคาซึ่งส่งผลให้สามารถประหยัดค่าใช้จ่ายงบประมาณได้ทั้งจำนวน

#### **๕. แนวทางการปรับปรุงการดำเนินงานด้านการจัดซื้อจัดจ้าง**

๑. พัฒนาหรือจัดหาระบบจัดเก็บข้อมูลประวัติการซื้อในแต่ละครั้งเพื่อใช้เป็นฐานข้อมูลสำหรับราคากลางเพื่อใช้เป็นฐานในการเปรียบเทียบราคาที่ยื่นข้อเสนอได้ยื่นเสนอราคาไว้ โดยให้มีข้อมูลจัดเก็บอย่างน้อย ๒ ปีงบประมาณ
๒. พัฒนาระบบการรายงานผลข้อมูลการใช้งบประมาณ ผลการดำเนินการจัดซื้อจัดจ้างที่สามารถเปิดเผยข้อมูล ตรวจสอบได้ ให้ความเป็นธรรมกับผู้เสนองาน เสนอราคา
๓. เจ้าหน้าที่พัสดุ ต้องศึกษาระเบียบที่ออกมาใหม่ให้ละเอียด ถี่ถ้วน เพื่อไม่ให้เกิดข้อผิดพลาดในการปฏิบัติงาน และต้องจัดทำรายละเอียดพัสดุที่ต้องการให้จัดหาให้ชัดเจน
๔. ส่งเจ้าหน้าที่เข้าอบรม ประชุม เพื่อเพิ่มพูนทักษะ ความรู้ ความสามารถของเจ้าหน้าที่

รายงานการวิเคราะห์ผลการ  
จัดซื้อจัดจ้าง  
ปีงบประมาณ ๒๕๖๑

โรงพยาบาลเสริมงาม  
อำเภอเสริมงาม จังหวัดลำปาง  
สำนักงานสาธารณสุขจังหวัดลำปาง

# สารบัญ

หน้า

คำนำ

ก

บทที่ ๑ บทนำ

๑

บทที่ ๒ ผลการดำเนินการจัดหาพัสดุ ประจำปีงบประมาณ พ.ศ.๒๕๖๑

๒

บทที่ ๓ สรุปและวิเคราะห์ผลการจัดหาพัสดุ ประจำปีงบประมาณ พ.ศ. ๒๕๖๑

๗

(วิเคราะห์ความเสี่ยง/ปัญหาอุปสรรค/ประหยดงบประมาณ)

บทที่ ๔ แนวทางแก้ไขการปรับปรุงกระบวนการจัดซื้อจัดจ้าง

๘

## คำนำ

โรงพยาบาลเสริมงาม จังหวัดลำปาง ได้จัดทำรายงานการวิเคราะห์ผลการจัดซื้อ/จัดจ้าง ตามแผนประจำปีงบประมาณ พ.ศ. ๒๕๖๑ เพื่อให้มีการนำผลการวิเคราะห์ไปปรับปรุงและพัฒนากระบวนการปฏิบัติงานโดยเฉพาะอย่างยิ่งการจัดซื้อจัดจ้างที่ต้องแสดงถึงความโปร่งใส ตรวจสอบได้ในการดำเนินงาน เพื่อให้มีประสิทธิภาพและประสิทธิผลและเกิดความคุ้มค่า สมประมีประโยชน์ต่อภาครัฐ และนำข้อมูลที่ได้จากการวิเคราะห์ดังกล่าวไปเป็นแนวทางการดำเนินงานในปีงบประมาณ ๒๕๖๒ ต่อไป

ผู้จัดทำ  
งานพัสดุ กลุ่มงานบริหารทั่วไป  
โรงพยาบาลเสริมงาม

โรงพยาบาลเสริมงาม ได้จัดทำรายงานการวิเคราะห์ผลการจัดซื้อจัดจ้าง ประจำปีงบประมาณ พ.ศ.๒๕๖๑ จากข้อมูลการจัดซื้อจัดจ้างทุกแหล่งงบประมาณ ทุกวิธีการ ที่ดำเนินการโดยส่วนงานพัสดุกลุ่มงาน บริหารงานทั่วไป และกลุ่มงานเภสัชกรรมและคุ้มครองผู้บริโภค กลุ่มงานการพยาบาล โรงพยาบาลเสริมงาม เพื่อให้ เป็นไปตามเกณฑ์ มาตรฐานการประเมินคุณธรรมและความโปร่งใส ในการดำเนินงานของหน่วยงานภาครัฐ (Integrity and Transparency Assessment : ITA) ที่กำหนดให้ส่วนราชการที่มีการวิเคราะห์การจัดซื้อจัดจ้างที่มี การดำเนินงานในปีงบประมาณที่ผ่านมา ทั้งนี้เพื่อเป็นการวิเคราะห์ความเสี่ยง ปัญหาอุปสรรคต่าง ๆ ในการดำเนินงาน เพื่อนำมาพัฒนาปรับปรุงการดำเนินงานและเป็นข้อมูลในการวางแผนทำแผนปฏิบัติจัดซื้อจัดจ้างในปีงบประมาณ ต่อไป ทั้งยังเป็นการป้องปรามการเกิดปัญหาการทุจริตคอร์รัปชันในส่วนการจัดซื้อในโรงพยาบาลอีกทางหนึ่ง

รายงานการวิเคราะห์การจัดซื้อจัดจ้างฉบับนี้ประกอบด้วยผลการดำเนินงานจัดซื้อจัดจ้างด้วยวิธีต่าง ๆ การจัดซื้อจัดจ้างตามหมวดเงินงบประมาณและเงินนอกงบประมาณ มีการวิเคราะห์เชิงปริมาณและเชิงคุณภาพ สรุป ปัญหาอุปสรรค ข้อจำกัดในการจัดซื้อจัดจ้าง และข้อเสนอแนวทางปรับปรุงประสิทธิภาพของการจัดหาพัสดุเพื่อให้ หน่วยงานต่าง ๆ ที่เกี่ยวข้องในโรงพยาบาลเสริมงาม นำไปใช้ประโยชน์ในการดำเนินงานต่อไป

บทที่ ๒ สรุปผลการดำเนินการจัดหาพัสดุ ประจำปีงบประมาณ พ.ศ.๒๕๖๑

๒.๑ ภาพรวมการจัดซื้อพัสดุประจำปีงบประมาณ ๒๕๖๑

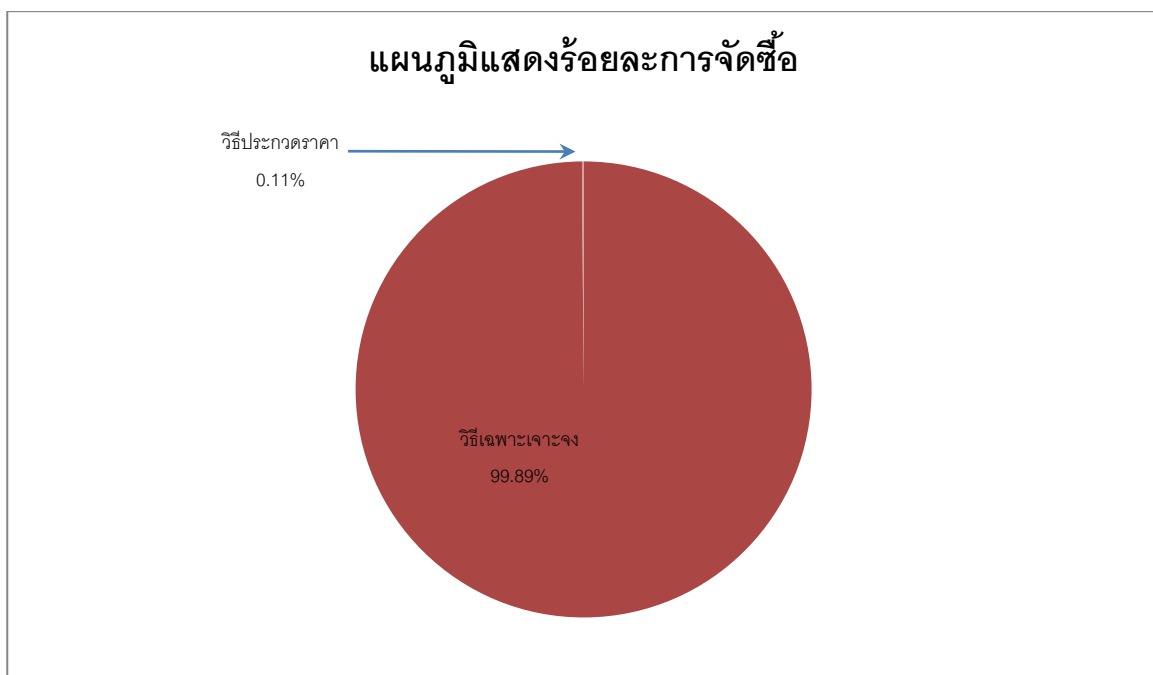
การจัดซื้อพัสดุในโรงพยาบาลเสริมงาม แบ่งออกเป็น ๓ ศูนย์การสั่งซื้อคือ

๑. วัสดุทั่วไปหน่วยงานพัสดุ กลุ่มงานบริหารทั่วไป เป็นผู้จัดซื้อ
๒. ยาและเวชภัณฑ์มีใช้ยา กลุ่มงานเภสัชกรรมและคุ้มครองผู้บริโภค เป็นผู้จัดซื้อ
๓. วัสดุการแพทย์ ชั้นสูตร ทันตกรรม กลุ่มงานการพยาบาลเป็นผู้จัดซื้อโดยให้ออก

เลขการสั่งซื้อรวมเป็นศูนย์เดียวผ่านหนังสือออกและหนังสือตรวจที่กลุ่มงานบริหารทั่วไป โดยมีผลการดำเนินงานในปีงบประมาณ ๒๕๖๑ ดังนี้

วิธีการจัดซื้อจัดจ้าง	จำนวนครั้ง	ร้อยละ
เฉพาะเจาะจง	๑๙๓๑	๙๙.๘๙ %
ประกวดราคาด้วยวิธีอิเล็กทรอนิกส์ E-bidding	๒	๐.๑๑ %
รวม	๑๙๓๓	๑๐๐

ในปีงบประมาณ ๒๕๖๑ โรงพยาบาลเสริมงาม ได้ดำเนินการจัดซื้อจัดจ้างจำนวน ๑๙๓๑ ครั้ง เป็นวิธีเฉพาะเจาะจง จำนวน ๑๙๓๑ ครั้ง คิดเป็นร้อยละ ๙๙.๘๙ % ประกวดราคาด้วยวิธีอิเล็กทรอนิกส์ E-bidding ๒ ครั้ง คิดเป็นร้อยละ ๐.๑๑ % จัดซื้อครุภัณฑ์คอมพิวเตอร์ ๘ รายการ + จัดซื้อครุภัณฑ์การแพทย์ ๑๐ รายการ ครุภัณฑ์งานบ้านงานครัว ๒ รายการ ดังแผนภูมิ





## ๒.๒ การจัดซื้อด้วยเงินงบประมาณ (งบค่าเสื่อม)

โรงพยาบาลเสริมงาม ได้รับจัดสรรงบประมาณ ค่าบริการทางการแพทย์ที่เบิกจ่ายในลักษณะงบประมาณ (งบค่าเสื่อม) ๗๐ % ปี ๒๕๖๑ จัดซื้อครุภัณฑ์การแพทย์ ๑๐ รายการ และครุภัณฑ์งานบ้านงานครัว ๔ รายการ รวมเป็นเงินทั้งสิ้น ๔๔๔,๕๐๐ บาท และงบค่าเสื่อมครุภัณฑ์คอมพิวเตอร์ จำนวน ๘ รายการ ครุภัณฑ์โฆษณาประชาสัมพันธ์ ๑ รายการ รวมเป็นเงินทั้งสิ้น ๒๕๙,๙๙๐ บาท งานซ่อมสียภายในอาคารโรงพยาบาล , งานจ้างปรับปรุงห้องน้ำผู้ป่วยภายในอาคารผู้ป่วยใน , งานปรับปรุงอาคารแพทย์แผนไทย เงินทั้งสิ้น ๕๐๙,๐๐๐ บาท จ้างปรับปรุงซ่อมแซมและทาสี รพสต. จ้างเหมาขยายเขตไฟฟ้าและปรับปรุงระบบจำหน่าย

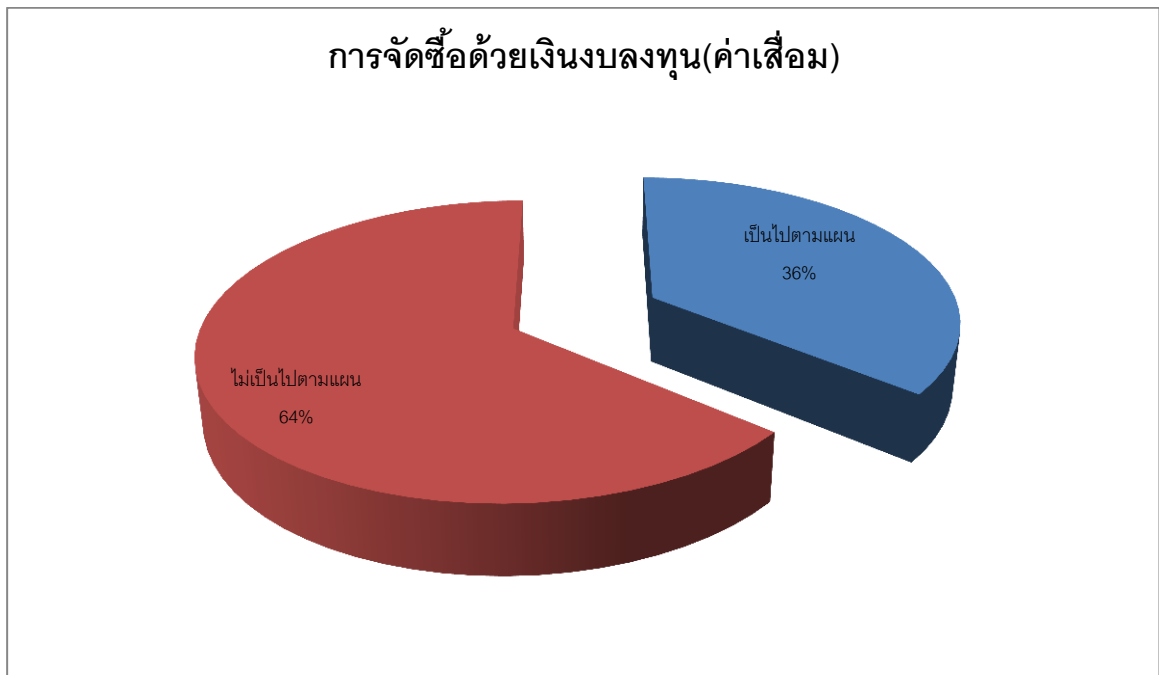
จำนวนโครงการ	วิธีการจัดซื้อจัดจ้าง	
	เฉพาะเจาะจง	วิธีประกวดราคาอิเล็กทรอนิกส์ E-bidding
การจัดซื้อ	๒๙	๒
การจัดจ้าง	๘	๐
<b>รวม</b>	<b>๓๗</b>	<b>๒</b>

**หมายเหตุ** เมื่อได้รับการจัดสรรและโอนงบประมาณมาได้มีการดำเนินการจัดซื้อจัดจ้างตามแผนงานดังกล่าว และผลการดำเนินการในตารางที่ ๓

ตารางที่ ๓ แสดงผลการจัดซื้อจัดจ้างด้วยเงินงบประมาณ( งบค่าเสื่อม) ประจำปีงบประมาณ พ.ศ. ๒๕๖๑

วิธีการจัดหา	จำนวนโครงการ	ผลการจัดหาตามแผน		ผลการดำเนินการ			
		เป็นไปตามแผน	ไม่เป็นไปตามแผน	วงเงิน	จัดหาได้	งบประมาณคงเหลือ	เงินเหลือจ่าย
การจัดซื้อ	๓๑	๖	๒๕	๑,๒๓๘,๕๙๒.๙๑	๑,๑๘๙,๗๙๒.๙๑	๐	๔๘,๘๐๐
การจัดจ้าง	๘	๘	-	๙๗๐,๔๕๗.๕๐	๙๗๐,๔๕๗.๕๐	๐	๐
<b>รวม</b>	<b>๓๙</b>	<b>๑๔</b>	<b>๒๕</b>	<b>๒,๒๐๙,๐๕๐.๔๑</b>	<b>๒,๑๖๐,๒๕๐.๔๑</b>	<b>๐</b>	<b>๔๘,๘๐๐</b>

## การจัดซื้อด้วยเงินลงทุน (ค่าเสื่อม)



จากตารางจะเห็นว่าโรงพยาบาลเสริมงาม สามารถจัดซื้อจัดจ้างได้ตามแผนการจัดหาด้วยเงินลงทุน (ค่าเสื่อม) ๓๙ รายการ ได้ดำเนินการจัดซื้อจัดจ้างครบทุกรายการคิดเป็นร้อยละ ๑๐๐ % เนื่องจากการจัดซื้อซื้อโดยวิธี E-bidding จึงสามารถจัดซื้อบางรายการได้ในราคาต่ำกว่าราคากลางที่ได้รับจัดสรร

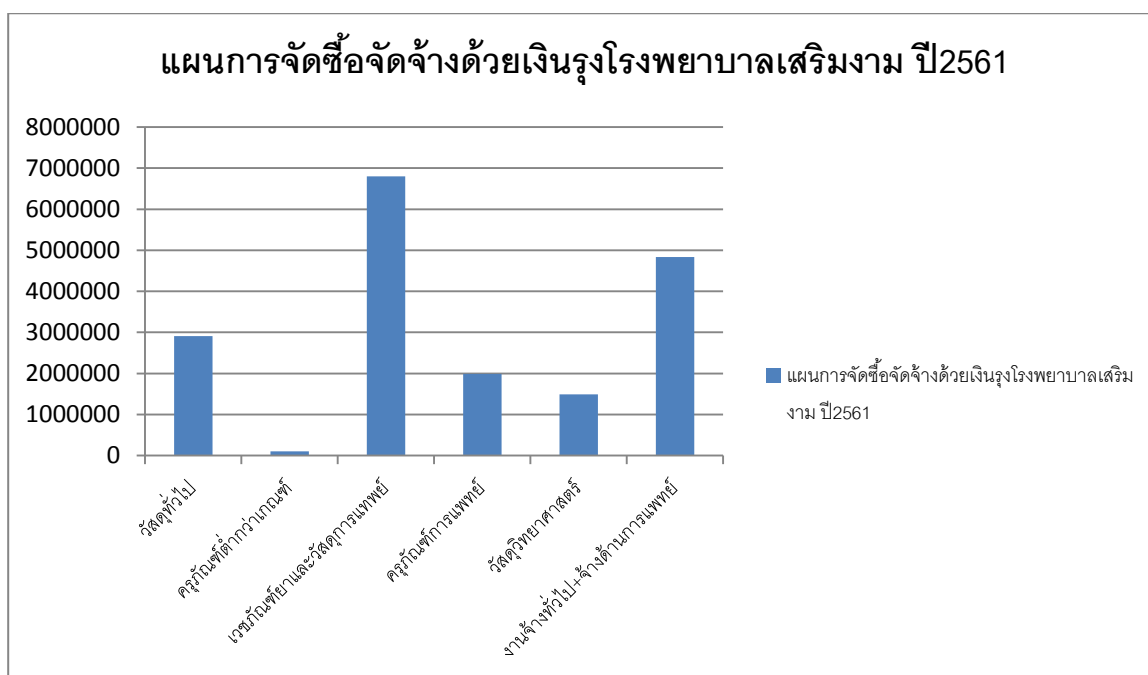
### ๒.๓ การจัดซื้อด้วยเงินนอกงบประมาณ (เงินบำรุงโรงพยาบาลเสริมงาม)

โรงพยาบาลเสริมงาม ได้จัดสรรเงินนอกงบประมาณ (เงินบำรุง) สำหรับจัดซื้อยา วัสดุ การแพทย์ วัสดุชั้นสูง วัสดุทันตกรรม และวัสดุทั่วไปให้บริการแก่ผู้ป่วย และใช้ในการดำเนินงานตามปกติของโรงพยาบาลในปีงบประมาณ พ.ศ. ๒๕๖๑ ได้รับจัดสรรเงินบำรุงทั้งสิ้น รายละเอียดตามตารางที่ ๔

ตารางที่ ๔ แสดงแผนการจัดซื้อจัดจ้างด้วยเงินบำรุงโรงพยาบาลเสริมงาม ประจำปีงบประมาณ พ.ศ. ๒๕๖๑

ประเภทพัสดุ	วงเงินที่ได้รับอนุมัติตามแผน(บาท)	ร้อยละ
วัสดุทั่วไป	๒,๙๐๙,๓๕๐	๑๖.๐๕ %
ครุภัณฑ์ต่ำกว่าเกณฑ์	๑๐๐,๐๐๐	๐.๕๕ %
วัสดุยาและเวชภัณฑ์	๖,๘๐๐,๐๐๐	๓๗.๕๒ %
วัสดุการแพทย์,ทันตกรรม	๑,๙๘๙,๐๐๐	๑๐.๙๗ %
วัสดุวิทยาศาสตร์	๑,๔๙๐,๕๒๐	๘.๒๒ %
งานจ้างทั่วไป+จ้างด้านการแพทย์	๔,๘๓๘,๔๔๐	๒๖.๖๙ %
<b>รวม</b>	<b>๑๘,๑๒๗,๓๑๐</b>	<b>๑๐๐ %</b>

วงเงินที่ได้รับอนุมัติตามแผนได้แก่ วัสดุทั่วไป วัสดุยาเวชภัณฑ์ยา วัสดุการแพทย์ วัสดุวิทยาศาสตร์การแพทย์ โดยวัสดุทั่วไปได้รับอนุมัติตามแผนเงิน ๒,๙๐๙,๓๕๐ บาท คิดเป็นร้อยละ ๑๖.๐๕ % ครุภัณฑ์ทั่วไป ๑๐๐,๐๐๐ บาท คิดเป็นร้อยละ ๐.๕๕ % วัสดุยาและเวชภัณฑ์ยา ๖,๘๐๐,๐๐๐ บาท คิดเป็นร้อยละ ๓๗.๕๒ % วัสดุวิทยาศาสตร์ ๑,๔๙๐,๕๒๐ บาท คิดเป็นร้อยละ ๘.๒๒ % งานจ้างทั่วไปและงานจ้างด้านการแพทย์ ๔,๘๓๘,๔๔๐ บาท คิดเป็นร้อยละ ๒๖.๖๙ % ดังแผนภูมิ



ได้รับการจัดสรรและอนุมัติแผนจัดซื้อโดยผู้บริหารและเจ้าหน้าที่พัสดุได้ดำเนินการจัดซื้อจัดจ้างตามแผนในปีงบประมาณ พ.ศ. ๒๕๖๑ ตั้งแต่ ๑ ตุลาคม ๒๕๖๐ ถึง ๓๐ กันยายน ๒๕๖๑ โดยมีผลการดำเนินงานดังตารางที่ ๕

ตารางที่ ๕ ผลการดำเนินการจัดซื้อจัดจ้างด้วยเงินบำรุง ประจำปีงบประมาณ พ.ศ. ๒๕๖๑

ประเภทพัสดุ	วงเงินที่ได้รับอนุมัติตามแผน (บาท)	ประเภทการจัดซื้อจัดจ้าง	จำนวนเงินงบประมาณที่ใช้ดำเนินการแล้ว(บาท)	ร้อยละการจัดซื้อตามแผน
วัสดุทั่วไป	๒,๙๐๙,๓๕๐	เฉพาะเจาะจง	๕,๓๑๒,๑๙๘.๑๔	๑๘๒.๕๙
ครุภัณฑ์ต่ำกว่าเกณฑ์	๑๐๐,๐๐๐	เฉพาะเจาะจง	๑๐๖,๒๘๑.๕	๑๐๖.๒๘
วัสดุยาและเวชภัณฑ์	๖,๘๐๐,๐๐๐	เฉพาะเจาะจง	๖,๖๖๒,๖๕๘.๒๙	๙๗.๙๘
วัสดุการแพทย์+ทันตกรรม	๑,๙๘๙,๐๐๐	เฉพาะเจาะจง	๑,๗๗๕,๘๒๒	๘๙.๒๘
วัสดุวิทยาศาสตร์	๑,๔๙๐,๕๒๐	เฉพาะเจาะจง	๑,๕๔๑,๑๙๐.๑๐	๑๐๓.๔๐
งานจ้างทั่วไป+งานจ้างด้านการแพทย์	๔,๘๓๘,๔๔๐	เฉพาะเจาะจง	๓,๒๐๕,๒๑๗.๒๓	๖๖.๒๔
รวม	๑๘,๑๒๗,๓๑๐			๑๐๒.๖๒

ตารางที่ ๕ พบว่าในหมวดวัสดุทั่วไปได้ดำเนินการได้ร้อยละ ๑๘๒.๕๙ % ของแผนการจัดจ้างครุภัณฑ์ต่ำกว่าเกณฑ์ ได้ร้อยละ ๑๐๖.๒๘ % หมวดยาและเวชภัณฑ์ ได้ร้อยละ ๙๗.๙๘ % วัสดุการแพทย์+ทันตกรรม ได้ร้อยละ ๘๙.๒๘ % หมวดวัสดุวิทยาศาสตร์การแพทย์ ได้ร้อยละ ๑๐๓.๔๐ % งานจ้างทั่วไป+งานจ้างด้านการแพทย์ ได้ร้อยละ ๖๖.๒๔ %

**บทที่ ๓ สรุปและวิเคราะห์การจัดการจัดหาพัสดุ ประจำปีงบประมาณ พ.ศ. ๒๕๖๑**  
**(วิเคราะห์ความเสี่ยง/ปัญหาอุปสรรค/ระเหยงบประมาณ)**

การจัดซื้อจัดจ้างในโรงพยาบาลเสริมงาม แบ่งพัสดุออกเป็น ๒ ประเภท ได้แก่ วัสดุทั่วไปและวัสดุเวชภัณฑ์ยาและวัสดุการแพทย์ ซึ่งมีมีหน่วยงานรับผิดชอบจัดทำแผนและดำเนินการตามแผนจำนวน ๕ หน่วยงาน ได้แก่ งานพัสดุกลุ่มงานบริหารทั่วไป กลุ่มงานเภสัชกรรมและคุ้มครองผู้บริโภค กลุ่มงานการพยาบาล กลุ่มงานทันตกรรม และกลุ่มงานเทคนิคการแพทย์ ในปีงบประมาณ พ.ศ.๒๕๖๑ มีการจัดทำแผนจัดซื้อจัดจ้างพัสดุ เป็นเงิน ๑๘,๑๒๗,๓๑๐ บาท โดยแยกเป็นเงินงบประมาณค่าเสื่อมจำนวน ๒,๓๖๗,๔๐๒.๙๕ บาท เงินนอกงบประมาณ (เงินบำรุงโรงพยาบาล) ๑๕๗๒๙๙๐๗.๐๕ บาทซึ่งมีผลดำเนินงานดังนี้

๑. เงินงบประมาณค่าเสื่อม ได้รับจัดสรรครุภัณฑ์และปรับปรุงสิ่งก่อสร้าง จำนวน ๓๙ รายการ เป็นเงินจำนวน ๒,๓๖๗,๔๐๒ บาท
๒. เงินนอกงบประมาณ (เงินบำรุงโรงพยาบาล) ได้รับจัดสรรเงินบำรุงในการจัดซื้อจัดจ้างพัสดุจำนวน ๑๘,๑๒๗,๓๑๐ บาท โดยแบ่งออกเป็น ๒ ประเภท คือ
  - ๒.๑ หมวดวัสดุทั่วไป ได้รับจัดสรรเงินบำรุงเพื่อจัดซื้อจัดจ้างและมีการดำเนินการ ดังนี้
    - ๒.๑.๑ จัดซื้อวัสดุทั่วไป ได้รับจัดสรรเงินจำนวน ๓,๐๐๙,๓๕๐ บาท ดำเนินการจัดซื้อด้วยวิธีเฉพาะเจาะจง จำนวน ๑๓๖๒ ครั้ง เป็นเงินจำนวน ๑๕,๗๗๓,๒๐๗.๗๙ บาท คิดเป็นร้อยละ ๘๓.๑๒ % ของเงินที่ได้รับจัดสรร
    - ๒.๑.๒ จัดจ้างทั่วไป ๕๖๙ ครั้ง รับจัดสรรเงินจำนวน ๓,๒๐๕,๒๑๗.๒๓ บาท คิดเป็นร้อยละ ๑๖.๘๘ %
  - ๒.๒ หมวดเวชภัณฑ์และวัสดุการแพทย์ ได้รับจัดสรรเงินบำรุงเพื่อจัดซื้อจัดจ้างและมีการดำเนินการ ดังนี้
    - ๒.๒.๑ จัดซื้อเวชภัณฑ์และวัสดุการแพทย์ ๑๐,๒๗๙,๒๕๐ บาท
    - ๒.๒.๒ จัดจ้างด้านการแพทย์ ๑,๒๔๒,๔๖๐ บาท

จากการวิเคราะห์ผลการจัดซื้อพัสดุทั้ง ๒ ประเภท มีการดำเนินการจัดซื้อพัสดุเกินแผนเนื่องจากด้านการรักษามีผู้ป่วยเพิ่มมากขึ้น และมีการจัดซื้อวัสดุทั่วไปมากขึ้น โดยเฉพาะวัสดุแต่งกาย วัสดุคอมพิวเตอร์ วัสดุงานบ้านงานครัว ปีงบประมาณ พ.ศ.๒๕๖๑ ดังนี้

**หมวดครุภัณฑ์สำนักงาน (เครื่องปรับอากาศ)** ได้รับการสนับสนุน จากกรมพัฒนาพลังงานทดแทนและอนุรักษ์พลังงาน กระทรวงพลังงาน

**หมวดวัสดุไฟฟ้าและวิทยุ (หลอดไฟฟ้า LED )** ได้รับการสนับสนุน จากกรมพัฒนาพลังงานทดแทนและอนุรักษ์พลังงาน กระทรวงพลังงาน

#### **ปัญหาอุปสรรคและความเสี่ยงในการดำเนินงานจัดซื้อจัดจ้าง ในปี พ.ศ. ๒๕๖๑**

๑. ได้รับสนับสนุนจากกรมพัฒนาพลังงานทดแทนและอนุรักษ์พลังงาน กระทรวงพลังงาน ทำให้มีภาระงานเพิ่มมากขึ้น และมีความยุ่งยากในการจัดทำขั้นตอนและวิธีจัดซื้อ มาก และได้มีการเปลี่ยนแปลงการจัดซื้อหลอดไฟ จากให้จัดในบัญชีนวัตกรรมเป็น ให้จัดซื้อนอกบัญชีนวัตกรรม เนื่องราคาต่ำไม่มีบริษัทไหนขายให้

๒. ระบบการจัดซื้อจัดจ้างภาครัฐ e-GP มีปัญหาการเข้าใช้งานบางเวลาทำให้การดำเนินงานล่าช้า

#### **บทที่ ๔ แนวทางแก้ไขในการปรับปรุงกระบวนการจัดซื้อจัดจ้าง**

๑. ทางกรมบัญชีกลางควรมีการจัดอบรมและยกตัวอย่างให้เห็นชัดเจน
๒. รายงานผลการดำเนินการจัดซื้อจัดจ้างในการประชุมประจำเดือนของคณะกรรมการบริหาร
๓. เจ้าหน้าที่พัสดุควรรีศึกษา พรบ.การจัดซื้อจัดจ้างภาครัฐ พ.ศ. ๒๕๖๐ เพื่อให้การปฏิบัติงานด้านการจัดซื้อจัดจ้างพัสดุไปอย่างถูกต้อง